

GÎTES AUX ÂNES

Rue sur le Batty, 79
4870 TROOZ

Tél. : 087/26 76 26
Fax : 087/26.67.07

E-Mail : info@gitesauxanes.be
Web : www.gitesauxanes.be



www.ipp-online.org



Groupe d'Action
pour une Meilleure
Accessibilité aux personnes
Handicapées asbl


 Avec le soutien financier de la Ministre de la Santé, de l'Action Sociale et de l'Égalité
des Chances de la Région Wallonne

Tableau récapitulatif des 6 catégories de l'Indice Passe-Partout



Chaisard seul

Fonction	Niveau acceptable	Indice	Niveau performant	Indice
Entrer	OUI	1	OUI	5
Commentaires : Pas de problème particulier.				
Circuler	OUI	2	OUI	6
Commentaires : Pas de problème particulier.				
Utiliser	OUI	3	OUI	7
Commentaires : Pas de problème particulier.				
Stationner	OUI	4	NON	8
Commentaires : L'emplacement de parking réservé est pentu. Un autre, privatif mais non réservé aux PMR l'est moins mais impose un trajet vers l'entrée plus long.				
			Indice global	7



Chaisard assisté

Fonction	Niveau acceptable	Indice	Niveau performant	Indice
Entrer	OUI	1	OUI	5
Commentaires : Pas de problème particulier.				
Circuler	OUI	2	OUI	6
Commentaires : Pas de problème particulier.				
Utiliser	OUI	3	OUI	7
Commentaires : Pas de problème particulier.				
Stationner	OUI	4	OUI	8
Commentaires : La présence de l'aidant annule le problème de pente.				
			Indice global	8



Personne marchant difficilement

Fonction	Niveau acceptable	Indice	Niveau performant	Indice
Stationner	OUI	1	NON	5
Commentaires : Un emplacement privatif non réservé moins pentu que l'officiel mais trajet vers l'entrée plus long.				
Entrer	OUI	2	OUI	6
Commentaires : Pas de problème particulier.				
Circuler	OUI	3	OUI	7
Commentaires : Pas de problème particulier.				
Utiliser	OUI	4	OUI	8
Commentaires : Pas de problème particulier.				
			Indice global	4



Personne déficiente visuelle

Chien d'assistance admis ou pris en charge	OUI	1
Bâtiment et entrée repérables	OUI	2
Signalisation visuelle ou élimination des dangers	OUI	3
Signalisation tactile des dangers	NON	4
Informations concernant la localisation des services	Sans Objet	5
Possibilité de déplacement autonome vers ces services	Sans Objet	6
Utilisation autonome des services par les malvoyants	Sans Objet	7
Utilisation autonome des services par les aveugles	Sans Objet	8
Présence d'aménagements spécifiques	NON	9
Commentaires : Pas de problème particulier.		
Indice global		3



Personne déficiente auditive

Possibilité de prise de contact « à distance »	OUI	1
Information auditive par amplification	OUI	2
Information auditive par boucle à induction magnétique	OUI	3
Présence de sous-titrage dans des contextes particuliers	OUI	4
Présence d'une personne sensibilisée aux modes visuels de communication	Sans Objet	5
Personne ayant une connaissance de base en langue des signes	Sans Objet	6
Personne ayant une connaissance approfondie en langue des signes	Sans Objet	7
Présence en permanence d'une personne connaissant la langue des signes	Sans Objet	8
Présence de dispositifs spécifiques d'alerte	OUI	9
Commentaires : L'alarme incendie est doublée d'un signal lumineux dans une chambre.		
Indice global		9



Personne avec difficultés de compréhension

Identifier le bâtiment dans son environnement	OUI	1
Identifier l'entrée et les heures d'ouverture	Sans Objet	2
Franchir les dispositifs techniques de l'entrée	Sans Objet	3
Présence d'informations visuelles de localisation	Sans Objet	4
Organisation des informations	Sans Objet	5
Continuité de la signalétique	Sans Objet	6
Diffusion d'informations utilitaires auditives	Sans Objet	7
Supports facilitant la compréhension (infos de type FACILE A LIRE)	Sans Objet	8
Présence de dispositifs d'accueil S3A	NON	9
Commentaires : Aucun problème particulier.		
Indice global		8

Présentation générale

PREAMBULE :

Les gîtes aux Anes ont été conçus en 2005. Ils sont situés à flanc de colline dans la vallée de la Vesdre et proposent un hébergement pour 13 personnes. Le bâtiment a été rénové en apportant un soin particulier à l'accessibilité des personnes handicapées.

STATIONNER ET CHEMINER VERS L'ENTREE :

La propriété est pentue et forme un triangle. En son sommet, qui correspond également à celui de la propriété, se trouve un emplacement de parking réservé aux personnes à mobilité réduite.

Depuis cet emplacement auquel la topographie du lieu impose un certain pourcentage de pente, on accède directement à une passerelle non pentue donnant accès de plain-pied au premier étage du gîte. Cette passerelle a été créée pour garantir aux utilisateurs de matériel roulant d'assistance à la marche une accessibilité maximale.

ENTRER :

Nous considérerons tout au long de cette étude que l'entrée principale est la porte située au bout de la longue terrasse en bois qui relie le parking et le premier étage. L'entrée se fait de plain-pied par une porte à large baie munie d'un bras automatique de rappel dont il est possible d'annuler l'action.

CIRCULER A L'INTERIEUR DU BATIMENT :

Tous les couloirs et dégagements ont été créés en se basant sur les conseils d'usage en faveur des personnes à mobilité réduite ce qui leur confère un caractère utile indéniable. La liaison entre le premier étage et le rez-de-chaussée est assurée par un ascenseur. Une pente est installée à l'entrée de la salle de douche pour compenser la différence de niveau nécessaire à l'encastrement des tuyauteries ; cela permet de bénéficier d'une douche de plain-pied.


POUR INFO :

La région est particulièrement belle et vallonnée. Il est évident que les clients des gîtes devront avoir conscience que tout départ de promenade imposera un dénivelé important. Nous leur suggérons, pour plus d'information à ce sujet, de consulter la carte 42/7-8 au 20.000ème de l'Institut Géographique National (www.ign.be).

Il sera opportun de demander au gestionnaire quels sont les équipements dont il dispose pour permettre les promenades. Plusieurs idées faisaient leur chemin au moment de la réalisation de cet indice.

Détail de notre analyse

1^{ère} PARTIE : HANDICAP PHYSIQUE

	Chaisard seul	Indice global	7
	Chaisard assisté	Indice global	8
	Personne marchant difficilement	Indice global	4

ENTRER



Une longue passerelle enjambe le jardin et permet une circulation de plain-pied jusque l'entrée située au niveau 1. L'entrée est de plain-pied, munie d'une porte à large libre passage dont la poignée est aisément préhensible. La résistance à l'ouverture n'est pas trop importante ; il est possible de bloquer la porte en position ouverte.

Points forts/faibles :

POINTS FORTS

- Entrée de plain-pied.
- Libre passage bien large.
- Poignée préhensible.
- La porte peut être bloquée en position ouverte.
- La porte d'entrée offre une faible résistance à l'ouverture.

POINTS FAIBLES

- Néant.

Résultats de l'analyse : ENTRER



Chaisard seul

Fonction	Niveau acceptable	Indice	Niveau performant	Indice
Entrer	OUI	1	OUI	5



Chaisard assisté

Fonction	Niveau acceptable	Indice	Niveau performant	Indice
Entrer	OUI	1	OUI	5



Personne marchant difficilement

Fonction	Niveau acceptable	Indice	Niveau performant	Indice
Entrer	OUI	2	OUI	6

CIRCULER

		
Living au rez-de-chaussée	Couloir de nuit	Pente d'accès à la salle de douche

La circulation à l'intérieur du bâtiment est répartie sur deux niveaux. On entre dans le bâtiment par le niveau +1 qui correspond à l'étage des chambres. Un ascenseur et un escalier permettent d'assurer la circulation verticale. Tous les couloirs et dégagements présentent des espaces de manœuvres adéquats. La salle de douche est accessible via une marche qui a été compensée par une pente confortable.

Points forts/faibles :

POINTS FORTS

- Aires de manœuvres et dégagements bien larges.
- Ascenseur bien adapté.
- La marche d'entrée de la salle de douche est compensée par une pente correctement franchissable.

POINTS FAIBLES

- Néant.

Résultats de l'analyse : CIRCULER



Chaisard seul

Fonction	Niveau acceptable	Indice	Niveau performant	Indice
Circuler	OUI	2	OUI	6



Chaisard assisté

Fonction	Niveau acceptable	Indice	Niveau performant	Indice
Circuler	OUI	2	OUI	6



Personne marchant difficilement

Fonction	Niveau acceptable	Indice	Niveau performant	Indice
Circuler	OUI	3	OUI	7

UTILISER

		
Chambre « Pedro »		Chambre « Roanne »
	Salle de douche	
WC du rez-de-chaussée		Chambre « Querida »

De manière générale l'utilisation des équipements sera toujours possible. Toutefois, il sera peut-être nécessaire d'aménager certains espaces, notamment dans les chambres ou dans la cuisine.

Points forts/faibles :

POINTS FORTS

- WC de l'étage bien adapté.
- Cuisine permettant la participation de tous.
- Chambres bien adaptées, certaines munies de lits électriques.
- Espace de vie au rez-de-chaussée bien adapté.

POINTS FAIBLES

- Néant.

Résultats de l'analyse : UTILISER



Chaisard seul

Fonction	Niveau acceptable	Indice	Niveau performant	Indice
Utiliser	OUI	3	OUI	7



Chaisard assisté

Fonction	Niveau acceptable	Indice	Niveau performant	Indice
Utiliser	OUI	3	OUI	7



Personne marchant difficilement

Fonction	Niveau acceptable	Indice	Niveau performant	Indice
Utiliser	OUI	4	OUI	8

STATIONNER

		
Emplacement réservé bien large		Vue des emplacements de parking vers l'emplacement réservé
		
Signalisation du parking	Liaison entre le parking réservé et l'entrée	Parking réservé bien sécurisé

EMPLACEMENT(S) RESERVE(S)

Un emplacement de stationnement pour les véhicules des personnes à mobilité réduite est situé au point haut de la propriété, dans le prolongement d'une rue en forte pente. Cela implique, à cause de l'écoulement des eaux, que cet emplacement soit un peu pentu.

POSSIBILITE(S) DE STATIONNEMENT A MOINS DE 100 METRES

Plus bas dans la rue se trouvent deux emplacements de stationnement privés plus planes.

Points forts/faibles :

POINTS FORTS

- Revêtement stable et non glissant.
- Dimensions confortables de l'emplacement.
- Emplacement très clairement signalé.

POINTS FAIBLES

- Surface pentue au niveau de l'emplacement réservé.

Résultats de l'analyse : STATIONNER



Chaisard seul

Fonction	Niveau acceptable	Indice	Niveau performant	Indice
Stationner	OUI	4	NON	8



Chaisard assisté

Fonction	Niveau acceptable	Indice	Niveau performant	Indice
Stationner	OUI	4	OUI	8



Personne marchant difficilement

Fonction	Niveau acceptable	Indice	Niveau performant	Indice
Stationner	OUI	1	NON	5

Récapitulatif des fonctions analysées :



Pour le chaisard seul :

Fonction	Niveau acceptable	Indice	Niveau performant	Indice
Entrer	OUI	1	OUI	5
Circuler	OUI	2	OUI	6
Utiliser	OUI	3	OUI	7
Stationner	OUI	4	NON	8
Indice global				7



Pour le chaisard assisté :

Fonction	Niveau acceptable	Indice	Niveau performant	Indice
Entrer	OUI	1	OUI	5
Circuler	OUI	2	OUI	6
Utiliser	OUI	3	OUI	7
Stationner	OUI	4	OUI	8
Indice global				8



Pour la personne marchant difficilement :

Fonction	Niveau acceptable	Indice	Niveau performant	Indice
Stationner	OUI	1	NON	5
Entrer	OUI	2	OUI	6
Circuler	OUI	3	OUI	7
Utiliser	OUI	4	OUI	8
Indice global				4

Cote d'excellence – Indice 9 :

Pour obtenir la cote 9, il faut que les critères concernant l'Entrée, la Circulation intérieure, l'Utilisation des équipements et le Stationnement soient compatibles en tous points avec les réglementations légales en vigueur (ex: CWATUP, RRU,...), ce qui n'est pas le cas.

2ème PARTIE : handicaps sensoriels et cognitifs

	Personne déficiente visuelle	Indice global	3
---	-------------------------------------	---------------	----------

ENTRER

Nous étudions ici l'acceptation du chien d'assistance et le repérage du bâtiment par le malvoyant.



Le bâtiment est flanqué d'un clocheton qui rend les gîtes aux ânes repérables. Les chiens d'assistance sont admis dans les gîtes. Au jour de la visite, aucune enseigne n'était placée.

De manière générale, la sécurité est assurée partout dans et autour de la bâtisse.

Points forts/faibles :

POINTS FORTS

- Chiens d'assistance admis.
- Présence d'un repère sur le bâtiment.

POINTS FAIBLES

- Néant.

Résultats de l'analyse : ENTRER

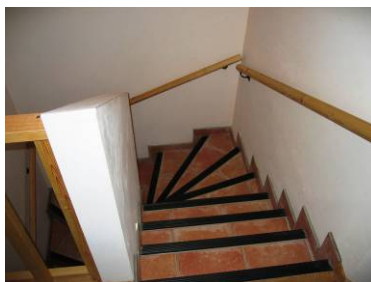


Personne déficiente visuelle

Fonction Entrer	Acceptation	Indice
Chien d'assistance admis ou pris en charge	OUI	1
Bâtiment et entrée repérables	OUI	2

ETRE SECURISE

Nous étudions ici la signalisation tactile ou visuelle des dangers.



Escalier sécurisé visuellement

De manière générale, la sécurité visuelle est assurée dans et autour du bâtiment.

Points forts/faibles :

POINTS FORTS

- Sécurité visuelle assurée dans et autour du bâtiment

POINTS FAIBLES

- Absence de sécurité tactile en haut de l'escalier

Résultats de l'analyse : ETRE SECURISE



Personne déficiente visuelle

Fonction Etre sécurisé	Acceptation	Indice
Signalisation visuelle ou élimination des dangers	OUI	3
Signalisation tactile des dangers	NON	4

CIRCULER

Nous étudions ici la présence d'informations permettant de localiser les services et le déplacement autonome des personnes vers ces services.



Vue intérieure du rez-de-chaussée du gîte

La disposition et l'utilisation des lieux ne nécessitent pas d'aménagements particuliers.

GAMAH asbl

Points forts/faibles :

POINTS FORTS

- Sans Objet

POINTS FAIBLES

- Néant

Résultats de l'analyse : CIRCULER



Personne déficiente visuelle

Fonction Circuler	Acceptation	Indice
Informations concernant la localisation des services	Sans Objet	5
Possibilité de déplacement autonome vers ces services	Sans Objet	6

UTILISER

Nous étudions ici l'utilisation autonome des services pour les malvoyants et pour les aveugles.

L'Indice Passe-Partout® n'a pas d'exigences spécifiques à l'attention des personnes déficientes visuelles dans le cadre de l'utilisation des équipements d'un gîte.

Points forts/faibles :

POINTS FORTS

- Pas de dispositifs spécifiques exigés

POINTS FAIBLES

- Néant

Résultats de l'analyse : UTILISER



Personne déficiente visuelle

Fonction Utiliser	Acceptation	Indice
Utilisation autonome des services par les malvoyants	Sans Objet	7
Utilisation autonome des services par les aveugles	Sans Objet	8

Cote d'excellence – Indice 9 :

Pour accéder à la cote 9, il faut que les aménagements en matière d'autonomie et de sécurité des personnes aveugles et malvoyantes soient particulièrement poussés, ce qui n'est pas le cas.

Récapitulatif des fonctions analysées :



Personne déficiente visuelle

Fonctions	Acceptation	Indice
Chien d'assistance admis ou pris en charge	OUI	1
Bâtiment et entrée repérables	OUI	2
Signalisation visuelle ou élimination des dangers	OUI	3
Signalisation tactile des dangers	NON	4
Informations concernant la localisation des services	Sans Objet	5
Possibilité de déplacement autonome vers ces services	Sans Objet	6
Utilisation autonome des services par les malvoyants	Sans Objet	7
Utilisation autonome des services par les aveugles	Sans Objet	8
Présence d'aménagements spécifiques	NON	9
Indice global		3

	Personne déficiente auditive	Indice global	4
---	-------------------------------------	---------------	----------

PRENDRE CONTACT

Nous étudions ici la possibilité d'avertir de son arrivée et d'effectuer une réservation éventuelle.

Un fax, un site internet et une connexion par e-mail permettent d'entrer en contact avec les gestionnaires.

Points forts/faibles :

POINTS FORTS

- Disponibilité de fax et tous moyens actuels de communication

POINTS FAIBLES

- Néant



Personne déficiente auditive

Fonction Prendre contact	Acceptation	Indice
Possibilité de prise de contact externe	OUI	1

COMPRENDRE / ETRE COMPRIS

Les lieux ont un caractère privatif qui n'impose aucune adaptation particulière. Nous noterons néanmoins que la télévision est équipée d'un télétexte.

Points forts/faibles :

POINTS FORTS

- Télévision équipée d'un télétexte
- Ambiance sonore de type privative

POINTS FAIBLES

- Néant



Personne déficiente auditive

Fonction Comprendre/être compris	Acceptation	Indice
Information auditive par amplification	OUI	2
Information auditive par boucle à induction magnétique	OUI	3
Présence de sous-titrage dans des contextes particuliers	OUI	4

DIALOGUER

Les gîtes aux ânes sont un lieu où l'entrée en contact avec autrui n'est pas obligatoire pour effectuer les démarches.

Points forts/faibles :

POINTS FORTS

- Sans Objet

POINTS FAIBLES

- Néant



Personne déficiente auditive

Fonction Dialoguer	Acceptation	Indice
Présence d'une personne sensibilisée aux modes visuels de communication	Sans Objet	5
Personne ayant une connaissance de base en langue des signes	Sans Objet	6
Personne ayant une connaissance approfondie en langue des signes	Sans Objet	7
Présence en permanence d'une personne connaissant la langue des signes	Sans Objet	8

ETRE SECURISE

Nous étudions ici la présence de dispositifs spécifiques d'alerte.



Tout le bâtiment est équipé d'une alarme incendie. La chambre Roanne est équipée d'un signal lumineux en cas d'alerte.

Points forts/faibles :

POINTS FORTS

- Présence d'équipements spécifiques d'alerte

POINTS FAIBLES

- Néant



Personne déficiente auditive

Fonction Etre sécurisé	Acceptation	Indice
Présence de dispositifs spécifiques d'alerte	OUI	9

Récapitulatif des fonctions analysées :



Personne déficiente auditive

Fonctions	Acceptation	Indice
Possibilité de prise de contact externe	OUI	1
Information auditive par amplification	OUI	2
Information auditive par boucle à induction magnétique	OUI	3
Présence de sous-titrage dans des contextes particuliers	OUI	4
Présence d'une personne sensibilisée aux modes visuels de communication	Sans Objet	5
Personne ayant une connaissance de base en langue des signes	Sans Objet	6
Personne ayant une connaissance approfondie en langue des signes	Sans Objet	7
Présence en permanence d'une personne connaissant la langue des signes	Sans Objet	8
Présence de dispositifs spécifiques d'alerte	OUI	9
Indice global		9

	Personne avec difficultés de compréhension	Indice global	8
---	---	---------------	----------

LOCALISER ET ENTRER

Nous étudions ici l'identification du bâtiment dans son environnement et le franchissement de l'entrée.



Sur le toit du bâtiment se trouve un petit clocher. Le bâtiment est facilement visible grâce à cela.

Points forts/faibles :

POINTS FORTS

- Bâtiment repérable grâce à son clocher

POINTS FAIBLES

- Néant



Personne avec difficultés de compréhension

Fonction Localiser-Entrer	Acceptation	Indice
Identifier le bâtiment dans son environnement	OUI	1
Identifier l'entrée et les heures d'ouverture	Sans Objet	2
Franchir les dispositifs techniques de l'entrée	Sans Objet	3

SE SITUER/ SE DIRIGER

Nous étudions ici la présence et l'organisation d'informations visuelles, ainsi que la continuité de la signalétique.



C'est un petit bâtiment. Il n'y a pas de signalisation à l'intérieur mais ce n'est pas nécessaire.

Points forts/faibles :

POINTS FORTS

- Petit bâtiment

POINTS FAIBLES

- Néant



Personne avec difficultés de compréhension

Fonction Se situer/Se diriger	Acceptation	Indice
Informations visuelles	Sans Objet	4
Organisation des informations	Sans Objet	5
Continuité dans la signalétique	Sans Objet	6

UTILISER

Nous étudions ici la diffusion d'informations auditives et la disponibilité d'informations simplifiées.

Ce n'est pas difficile d'utiliser les lieux. L'information « facile à lire » n'est pas exigée dans le gîte.

Points forts/faibles :

POINTS FORTS

- Plan du bâtiment très simple

POINTS FAIBLES

- Néant



Personne avec difficultés de compréhension

Fonction Utiliser	Acceptation	Indice
Diffusion d'informations utilitaires auditives	Sans Objet	7
Supports facilitant la compréhension (infos de type FACILE A LIRE)	Sans Objet	8

ETRE SECURISE

Nous étudions ici la présence de dispositifs spécifiques d'accueil S3A.



Personne avec difficultés de compréhension

Fonction Etre sécurisé	Acceptation	Indice
Présence de dispositifs spécifiques d'accueil S3A	NON	9

Pour accéder à la cote 9, il faut que les conditions « S3A » et celles des points 1 à 8 soient remplies.

Les personnes formant l'encadrement « S3A » doivent être compétentes dans l'encadrement de personnes déficientes cognitives. Elles doivent avoir un diplôme d'assistant social ou de psychologie ou avoir suivi une formation reconnue par les associations du milieu.

Les personnes doivent être organisées pour offrir une disponibilité continue pendant les heures d'ouverture.

L'autocollant « S3A » doit être apposé aux endroits où ces personnes se trouvent habituellement. On recommande que ces personnes portent le logo en épinglette afin d'être facilement identifiables.

Récapitulatif des fonctions analysées :



Personne avec difficultés de compréhension

Fonctions	Acceptation	Indice
Identifier le bâtiment dans son environnement	OUI	1
Identifier l'entrée et les heures d'ouverture	Sans Objet	2
Franchir les dispositifs techniques de l'entrée	Sans Objet	3
Informations visuelles	Sans Objet	4
Organisation des informations	Sans Objet	5
Continuité de la signalétique	Sans Objet	6
Diffusion d'informations utilitaires auditives	Sans Objet	7
Supports facilitant la compréhension (infos de type FACILE A LIRE)	Sans Objet	8
Présence de dispositifs spécifiques d'accueil S3A	NON	9
Indice global		8